



UJCOE ANNUAL REPORT 2025

التقرير السنوي لكلية التربية بجامعة جدة



بِسْمِ اللَّهِ الرَّحْمَنِ الرَّحِيمِ

كلمة مجلس إدارة كلية التربية

“

مع ختام العام الجامعي 2025، نقدم هذا التقرير السنوي لكلية التربية بجامعة جدة، والذي يعكس الجهود المتواصلة التي تبذلها الكلية لتحقيق مستهدفات رؤية المملكة 2030 وجامعة جدة للمساهمة الفعالة في تطوير المنظومة التعليمية وخدمة المجتمع،

لقد شهد هذا العام العديد من الإنجازات النوعية في مجالات التعليم والتعلم، والبحث العلمي، وخدمة المجتمع، إضافة إلى تعزيز بيئة تعليمية محفزة للإبداع والابتكار. كما حرصت الكلية على دعم مبادرات الجودة والتميز المؤسسي، وتطبيق أفضل الممارسات الإدارية والأكاديمية.

وفي الختام، نتقدم بخالص الشكر والتقدير لجميع منسوبي الكلية على جهودهم المخلصة، سائلين الله أن يوفقنا جميعًا لمواصلة مسيرة التطوير والتميز وتحقيق تطلعات وطننا الغالي. والله ولي التوفيق.

”



الهدف من التقرير



يستعرض التقرير أداء كلية
التربية بجامعة جدة خلال
العام الجامعي
2025-2024م

محتويات التقرير



01

المقدمة

- ملخص رؤية الكلية 2026-2021
- مجالات التركيز الاستراتيجية
- أعضاء مجلس الكلية
- الهيكل التنظيمي للكلية
- بيانات وأرقام
- البرامج الدراسية الفعالة
- مجلس الكلية
- مجالس الأقسام العلمية



02

قياس أداء الكلية السنوي

- أداء الكلية وفق مؤشرات رؤية الجامعة
- أداء الكلية وفق المؤشرات التشغيلية بالجامعة
- أداء الكلية وفق رؤية الكلية 2026-2021



03

ما تم إنجازه

- التطوير الإداري والأكاديمي
- الأنشطة
- الجودة
- البرامج الأكاديمية
- البحث والابتكار
- الترقّيات العلمية
- المشاركات في المؤتمرات الدولية
- المسؤولية المجتمعية والتطوع
- المبادرات النوعية
- العلاقات والتعاون الخارجي
- جوائز التميز

محتويات التقرير



01

المقدمة

- ملخص رؤية الكلية 2026-2021
- مجالات التركيز الاستراتيجية
- أعضاء مجلس الكلية
- الهيكل التنظيمي للكلية
- بيانات وأرقام
- البرامج الدراسية الفعالة
- مجلس الكلية
- مجالس الأقسام العلمية



02

قياس أداء الكلية السنوي

- أداء الكلية وفق مؤشرات رؤية الجامعة
- أداء الكلية وفق المؤشرات التشغيلية بالجامعة
- أداء الكلية وفق رؤية الكلية 2026-2021



03

ما تم إنجازه

- التطوير الإداري والأكاديمي
- الأنشطة
- الجودة
- البرامج الأكاديمية
- البحث والابتكار
- الترقيات العلمية
- المشاركات في المؤتمرات الدولية
- المسؤولية المجتمعية والتطوع
- المبادرات النوعية
- العلاقات والتعاون الخارجي
- جوائز التميز



مجالات التركيز الاستراتيجية

مجالات التركيز الاستراتيجية

- | | | |
|---|--|---|
| <p>الثالث
III</p> <p>الشراكات النوعية
والريادة المجتمعية</p> | <p>الثاني
II</p> <p>التميز البحثي في التعليم
والتدريب</p> | <p>الأول
I</p> <p>تعليم متميز</p> |
| <p>السادس
VI</p> <p>التنمية المستدامة</p> | <p>الخامس
V</p> <p>البيئة التعليمية الملهمة</p> | <p>الرابع
IV</p> <p>جودة الأداء والتميز
المؤسسي</p> |
| | | <p>السابع
VII</p> <p>نموذج متطور لكليات
التربية بالمملكة</p> |



ملخص رؤية كلية التربية 2026-2021

ملخص رؤية كلية التربية
2021-2026

- | | | | |
|--|---|---|--|
| <p>الرؤية</p> <p>الاختيار
التربوي
والتدريبي
الأول لقيادة
المستقبل</p> | <p>الرسالة</p> <p>إعداد جيل من
القادة المبدعين
في مجالات
التعليم والتدريب
يساهمون في
تنمية الوطن
والمجتمع.</p> | <p>القيم</p> <ul style="list-style-type: none"> • الإحسان • المواطنة • العدالة • التميز • التمكين | <p>المنطلقات</p> <ul style="list-style-type: none"> • رؤية المملكة 2030 • رؤية الجامعة • الرؤية السعودية الحديثة • خطة وزارة التعليم • الاستراتيجية • نظام الجامعات الجديد 1441 • وظائف المستقبل • ومهارات القرن 21 |
|--|---|---|--|



رؤية كلية التربية 2026-2021





أعضاء مجلس كلية التربية 2024 - 2025

التكليف الإداري	اسم عضو هيئة التدريس
عميد الكلية	د. مشعل سلمان سليم الرفاعي
وكيل الكلية للشؤون الأكاديمية والتطوير	د. تركي سماح أحمد الزهراني
وكيل الكلية للبحث والابتكار	أ.د. فايزه عادل أحمد غنيم
وكيلة الكلية لشؤون الطالبات وخدمة المجتمع	د. ريم محمود حمد غريب
رئيس قسم المناهج والتدريس	د. هيثم علي حامد الثبتي
نائب رئيس قسم المناهج والتدريس	د. دلال عبد الله فهد القيعاوي
رئيس قسم التربية الخاصة	د. تركي سماح أحمد الزهراني
نائب رئيس قسم التربية الخاصة	د. وعد علي عمران الجميعي
رئيس قسم تقنيات وتصميم التعليم	د. تركي سعد سعدي آل غرسان الزهراني
نائب رئيس قسم تقنيات وتصميم التعليم	د. دارين مبارك مبروك السلمي
رئيس قسم القيادة والسياسات التربوية	د. ايمان حسين حسن الأمير
نائب رئيس قسم القيادة والسياسات التربوية	د. سعيد مفلح سعيد دعجم

138	أعضاء هيئة التدريس السعوديين
30	أعضاء الهيئة الإدارية
839	طلبة الدراسات العليا الفاعلين
74	خريجو برامج الدراسات العليا (عام 2025)
137	نزلاء ونزيلات الاصلاحيات الفاعلين في دبلوم صناعة المحتوى الرقمي ودبلوم الجدارات والمهارات الأساسية
40	خريجي الدفعة الأولى من نزلاء ونزيلات إصلاحية جدة الحاصلين على دبلوم الجدارات والمهارات الأساسية



بيانات وأرقام

البرامج الدراسية الفعالة

- ماجستير التربية الخاصة (5 مسارات)
- ماجستير المناهج وطرق التدريس (9 مسارات)
- ماجستير أصول التربية (2 مسار)
- ماجستير تقنيات التعليم
- ماجستير القيادة التربوية
- الدبلوم المشارك في الجدارات والمهارات الأساسية بالشراكة مع الكلية التطبيقية
- الدبلوم المتوسط في صناعة المحتوى الرقمي بالشراكة مع الكلية التطبيقية
- الدبلوم المتوسط في الإدارة المكتبية والسكرتارية لذوي الإعاقة بالشراكة مع الكلية التطبيقية



البرامج الدراسية الفعالة

عدد موضوعات مجالس الكلية	عدد مجالس الكلية
122	20



مجلس الكلية

عدد موضوعات المجالس	عدد المجالس	القسم العلمي
215	33	التربية الخاصة
61	14	المناهج والتدريس
158	31	القيادة والسياسات التربوية
131	30	تقنيات وتصميم التعليم
6	4	الطفولة المبكرة



مجالس الأقسام العلمية

محتويات التقرير



01

المقدمة

- ملخص رؤية الكلية 2021-2026
- مجالات التركيز الاستراتيجية
- أعضاء مجلس الكلية
- الهيكل التنظيمي للكلية
- بيانات وأرقام
- البرامج الدراسية الفعالة
- مجلس الكلية
- مجالس الأقسام العلمية



02

قياس أداء الكلية السنوي

- أداء الكلية وفق مؤشرات رؤية الجامعة
- أداء الكلية وفق المؤشرات التشغيلية بالجامعة
- أداء الكلية وفق رؤية الكلية 2021-2026



03

ماتم إنجازاه

- التطوير الإداري والأكاديمي
- الأنشطة
- الجودة
- البرامج الأكاديمية
- البحث والابتكار
- الترقّيات العلمية
- المشاركات في المؤتمرات الدولية
- المسؤولية المجتمعية والتطوع
- المبادرات النوعية
- العلاقات والتعاون الخارجي
- جوائز التميز



أولاً : أداء الكلية في مؤشرات رؤية الجامعة للعام الجامعي 2024-2025



يحتوي هذا القسم على قياس أداء كلية التربية وفق مؤشرات رؤية الجامعة عبر منصة تميز لدورة عام 2025م.

نسبة إنجاز الكلية لمؤشرات رؤية الجامعة. **100%**





عدد أعضاء الهيئة التعليمية المشاركين في الفعاليات والبرامج البحثية

بيانات المؤشر الاستراتيجي
معدل التحسن في منظومة تنمية قدرات الهيئة التعليمية بالجامعة

المدى 2025
خط الأساس 130
المستهدف 400



معدل البحوث المنشورة لأعضاء هيئة التدريس لكل برنامج

بيانات المؤشر الاستراتيجي
معدل التحسن في منظومة البحث والابتكار وزيادة الأعمال

المدى 2024
خط الأساس 1.5
المستهدف 1.7



معدل الاقتباسات في المجلات المحكمة لأعضاء هيئة التدريس لكل برنامج

بيانات المؤشر الاستراتيجي
معدل التحسن في منظومة البحث والابتكار وزيادة الأعمال

المدى 2025
خط الأساس 19
المستهدف 20



النسبة المئوية للنشر العلمي لأعضاء هيئة التدريس لكل برنامج

بيانات المؤشر الاستراتيجي
معدل التحسن في منظومة البحث والابتكار وزيادة الأعمال

المدى 2025
خط الأساس 55
المستهدف 60



عدد براءات الاختراع والابتكار وجوائز التميز بالجامعة

بيانات المؤشر الاستراتيجي
معدل التحسن في منظومة البحث والابتكار وزيادة الأعمال

المدى 2025
خط الأساس 5
المستهدف 10



عدد المقررات التي تم تحسين جودتها في كل برنامج

بيانات المؤشر الاستراتيجي
عدد البرامج الأكاديمية في التخصصات النوعية المواكبة لأطر الجودة وللمتطلبات سوق العمل والتوجهات الوطنية

المدى 2025
خط الأساس 100
المستهدف 255



متوسط تقدير الطلاب لجودة المقررات في كل برنامج

بيانات المؤشر الاستراتيجي

عدد البرامج الأكاديمية في التخصصات النوعية المواكبة لأطر الجودة ولتطلبات سوق العمل والتوجهات الوطنية

المستهدف 4,1

خط الأساس 3,93

المدى 2025

بيانات التزامات الجهة



نسبة الإنجاز

كلية التربية

0

4,52

2025

معتمد

الجهة

خط الأساس

المستهدف

مدى المؤشر

الحالة

✓

عدد الوسائل التعليمية والتدريبية المتوفرة للجيل الرابع من التعليم

بيانات المؤشر الاستراتيجي

نسبة تطوير المنظومة لتطبيق مفهوم الجيل الرابع في مجال التعليم

المستهدف 2

خط الأساس 3

المدى 2024

بيانات التزامات الجهة



نسبة الإنجاز

كلية التربية

0

1

2025

معتمد

الجهة

خط الأساس

المستهدف

مدى المؤشر

الحالة

✓

نسبة استخدام الوسائل التعليمية والتدريبية في الجيل الرابع من التعليم

بيانات المؤشر الاستراتيجي

نسبة تطوير المنظومة لتطبيق مفهوم الجيل الرابع من التعليم

المستهدف 40

خط الأساس 30

المدى 2025

بيانات التزامات الجهة



نسبة الإنجاز

كلية التربية

0

5

2025

معتمد

الجهة

خط الأساس

المستهدف

مدى المؤشر

الحالة

✓

متوسط تقدير الطلاب لجودة مصادر التعلم في كل برنامج

بيانات المؤشر الاستراتيجي

عدد البرامج الأكاديمية في التخصصات النوعية المواكبة لأطر الجودة ولتطلبات سوق العمل، والتوجهات الوطنية

المستهدف 3,9

خط الأساس 3,82

المدى 2025

بيانات التزامات الجهة



نسبة الإنجاز

كلية التربية

0

4,2

2025

معتمد

الجهة

خط الأساس

المستهدف

مدى المؤشر

الحالة

✓

معدل تسرب الطلاب من برامج الدراسات العليا

بيانات المؤشر الاستراتيجي

معدل التحسن في منظومة البحث والابتكار وزيادة الأعمال

المستهدف 5

خط الأساس 7

المدى 2025

بيانات التزامات الجهة



نسبة الإنجاز

كلية التربية

0

5

2025

معتمد

الجهة

خط الأساس

المستهدف

مدى المؤشر

الحالة

✓

نسبة تقييم محتوى الموقع الإلكتروني لكل جهة بالجامعة

بيانات المؤشر الاستراتيجي

معدل التحسن المنظومة الرقمية للجامعة

المستهدف 100

خط الأساس 75

المدى 2025

بيانات التزامات الجهة



نسبة الإنجاز

كلية التربية

0

100

2025

معتمد

الجهة

خط الأساس

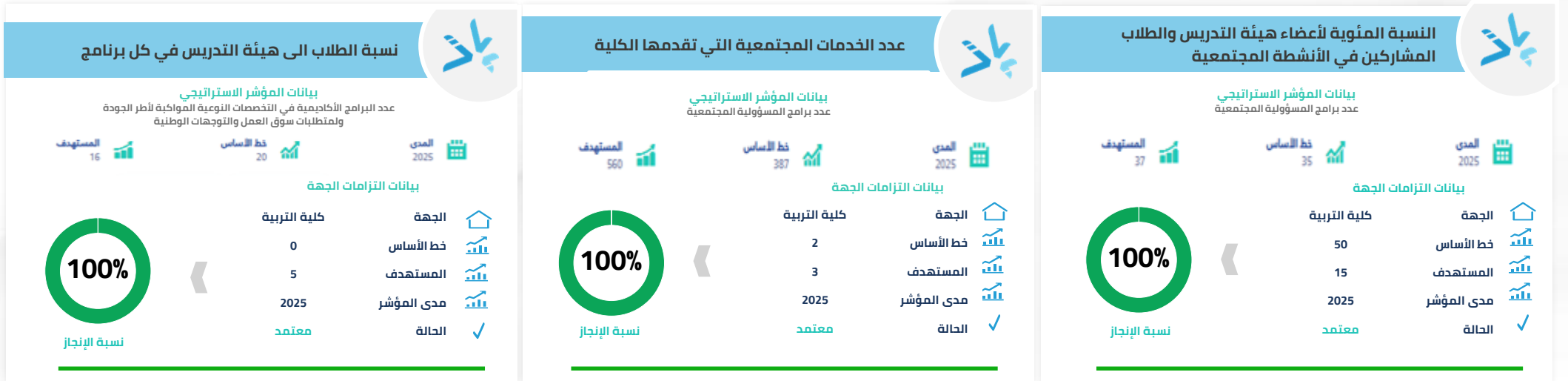
المستهدف

مدى المؤشر

الحالة

✓







ثانياً: أداء الكلية في المؤشرات التشغيلية بالجامعة للعام الجامعي 2024-2025



يحتوي هذا القسم على قياس أداء كلية التربية وفق المؤشرات التشغيلية بالجامعة عبر منصة تميز لدورة عام 2025م.

نسبة إنجاز الكلية للمؤشرات التشغيلية بالجامعة . **100%**



عدد اللقاءات الدورية مع أعضاء الكلية وطلابها



نسبة الإنجاز

الجهة	خط الأساس	المستهدف	مدى المؤشر	المقياس	الحالة
كلية التربية	2	2	2025	كمي	معتمد

عدد اجتماعات اللجان الاستشارية



نسبة الإنجاز

الجهة	خط الأساس	المستهدف	مدى المؤشر	المقياس	الحالة
كلية التربية	0	4	2025	كمي	معتمد

عدد مجالس الكلية المنعقدة



نسبة الإنجاز

الجهة	خط الأساس	المستهدف	مدى المؤشر	المقياس	الحالة
كلية التربية	8	10	2025	كمي	معتمد

نسبة احتمال حصر متطلبات الكلية وفقاً للإطار الزمني المحدد لإعداد الميزانية



نسبة الإنجاز

الجهة	خط الأساس	المستهدف	مدى المؤشر	المقياس	الحالة
كلية التربية	0	100	2025	نسبي	معتمد

نسبة تمكن الكلية من توفير بيانات دقيقة للجهات في الوقت المحدد



نسبة الإنجاز

الجهة	خط الأساس	المستهدف	مدى المؤشر	المقياس	الحالة
كلية التربية	95	96	2025	نسبي	معتمد

عدد مذكرات التفاهم والاتفاقات التي تشارك فيها الكلية



نسبة الإنجاز

الجهة	خط الأساس	المستهدف	مدى المؤشر	المقياس	الحالة
كلية التربية	1	1	2025	كمي	معتمد

نسبة المخالفات التي تم الرفع بها بالطرق النظامية



الجهة	خط الأساس	المستهدف	مدى المؤشر	المقياس	الحالة
كلية التربية	100	100	2025	نسبي	معتمد

عدد الملتقيات والمؤتمرات التي تنفذها الكلية للمستفيدين من داخل الكلية وخارجها



الجهة	خط الأساس	المستهدف	مدى المؤشر	المقياس	الحالة
كلية التربية	0	2	2025	كمي	معتمد

عدد التقارير التي تم إعدادها



الجهة	خط الأساس	المستهدف	مدى المؤشر	المقياس	الحالة
كلية التربية	3	3	2025	كمي	معتمد

عدد الفعاليات التي تشارك فيها الكلية داخل الجامعة وخارجها



الجهة	خط الأساس	المستهدف	مدى المؤشر	المقياس	الحالة
كلية التربية	3	3	2025	كمي	معتمد

نسبة استكمال خطة إقامة الاختبارات في المواعيد المحددة



الجهة	خط الأساس	المستهدف	مدى المؤشر	المقياس	الحالة
كلية التربية	95	95	2025	نسبي	معتمد

نسبة استقرار الشعب الدراسية في الأسبوع الأول من كل فصل دراسي



الجهة	خط الأساس	المستهدف	مدى المؤشر	المقياس	الحالة
كلية التربية	0	100	2025	نسبي	معتمد

نسبة طلاب العيب التدريسي التي تم اعتمادها وفقاً
للجدول الزمني المعين

نسبة الإنجاز

الجهة	خط الأساس	المستهدف	مدى المؤشر	المقياس	الحالة
كلية التربية	90	92	2025	نسبي	معتمد

عدد الأنشطة اللاصفية التي تنظمها الكلية



نسبة الإنجاز

الجهة	خط الأساس	المستهدف	مدى المؤشر	المقياس	الحالة
كلية التربية	3	3	2025	كمي	معتمد

متوسط رضا طلاب السنة الأولى عن فعاليات الأسبوع
التعريفي بالكلية

نسبة الإنجاز

الجهة	خط الأساس	المستهدف	مدى المؤشر	المقياس	الحالة
كلية التربية	0	3.5	2025	كمي	معتمد

عدد الطلاب المشاركين في الأنشطة اللاصفية



نسبة الإنجاز

الجهة	خط الأساس	المستهدف	مدى المؤشر	المقياس	الحالة
كلية التربية	0	55	2025	كمي	معتمد

عدد الورش واللقاءات الخاصة بنشر ثقافة الجودة



نسبة الإنجاز

الجهة	خط الأساس	المستهدف	مدى المؤشر	المقياس	الحالة
كلية التربية	3	3	2025	كمي	معتمد

عدد الخطط التطويرية المبنية على نتائج القياس
والتقويم

نسبة الإنجاز

الجهة	خط الأساس	المستهدف	مدى المؤشر	المقياس	الحالة
كلية التربية	0	4	2025	كمي	معتمد

نسبة المتحقق من مستهدفات الخطة التشغيلية



نسبة الإنجاز

الجهة	خط الأساس	المستهدف	مدى المؤشر	المقياس	الحالة
كلية التربية	0	100	2025	نسبي	مُعتمد

عدد الفعاليات الموجهة لخريجي الكلية



نسبة الإنجاز

الجهة	خط الأساس	المستهدف	مدى المؤشر	المقياس	الحالة
كلية التربية	1	1	2025	كمي	مُعتمد

نسبة تحديث قاعدة بيانات خريجي الكلية



نسبة الإنجاز

الجهة	خط الأساس	المستهدف	مدى المؤشر	المقياس	الحالة
كلية التربية	0	100	2025	نسبي	مُعتمد

عدد الملاحظات المرصودة على مخالفة لوائح الدراسات العليا



نسبة الإنجاز

الجهة	خط الأساس	المستهدف	مدى المؤشر	المقياس	الحالة
كلية التربية	5	5	2025	كمي	مُعتمد

عدد برامج الدراسات العليا المفعلة في الكلية



نسبة الإنجاز

الجهة	خط الأساس	المستهدف	مدى المؤشر	المقياس	الحالة
كلية التربية	0	5	2025	كمي	مُعتمد

عدد مجالس الأقسام المنعقدة



نسبة الإنجاز

الجهة	خط الأساس	المستهدف	مدى المؤشر	المقياس	الحالة
كلية التربية	0	48	2025	كمي	مُعتمد

نسبة الالتزام بقرارات مجلس الجامعة ومجلس الكلية



نسبة الإنجاز

كلية التربية	الجهة	🏠
100	خط الأساس	📊
100	المستهدف	📊
2025	مدى المؤشر	📊
نسبي	المقياس	📊
معتمد	الحالة	✓

نسبة المبتعثين المتخرجين في المدة المحددة



نسبة الإنجاز

كلية التربية	الجهة	🏠
0	خط الأساس	📊
85	المستهدف	📊
2025	مدى المؤشر	📊
كمي	المقياس	📊
معتمد	الحالة	✓

نسبة المتحقق من مهام الشؤون الإدارية



نسبة الإنجاز

كلية التربية	الجهة	🏠
90	خط الأساس	📊
92	المستهدف	📊
2025	مدى المؤشر	📊
نسبي	المقياس	📊
معتمد	الحالة	✓

ثالثاً : قياس أداء الكلية وفق رؤية الكلية 2021- 2026

نسبة تحقيق مستهدفات رؤية الكلية سنوياً



نسبة الأداء السنوي	2021	2023	2024	2025	2026
	0%	51%	60%	94%	-

محتويات التقرير



01 المقدمة

- ملخص رؤية الكلية 2021-2026
- مجالات التركيز الاستراتيجية
- أعضاء مجلس الكلية
- الهيكل التنظيمي للكلية
- بيانات وأرقام
- البرامج الدراسية الفعالة
- مجلس الكلية
- مجالس الأقسام العلمية



02 قياس أداء الكلية السنوي

- أداء الكلية وفق مؤشرات رؤية الجامعة
- أداء الكلية وفق المؤشرات التشغيلية بالجامعة
- أداء الكلية وفق رؤية الكلية 2021-2026



03 ما تم إنجازه

- التطوير الإداري والأكاديمي
- الأنشطة
- الجودة
- البرامج الأكاديمية
- البحث والابتكار
- الترقّيات العلمية
- المشاركات في المؤتمرات الدولية
- المسؤولية المجتمعية والتطوع
- المبادرات النوعية
- العلاقات والتعاون الخارجي
- جوائز التميز

- تدشين فرع الجمعية السعودية للعلوم التربوية (جستن).
- تدعيم قسم الطفولة المبكرة بكفاءات أكاديمية مميزة، وذلك بنقل مجموعة من عضوات هيئة التدريس من أقسام الكلية إلى قسم الطفولة المبكرة وهن: د. ابتسام صالح الحبيب، د. ولاء عبد الله خريص، د. حنان عبد الرحمن ضاحي، د. نوف أحمد سواد، د. أسماء حسين أزهر، أ. ندى غازي الغانمي، أ. مي يوسف مالكي.

- عقد برنامج لقاءات مهنية للأستاذ الجامعي:

اللقاء الثاني: استخدام CHATGPT للأستاذ الجامعي من تقديم تقديم/ د. نوف حسن العمري، عدد الحضور بلغ (160).

اللقاء الأول: شذرات مهنية للترقية العلمية من تقديم/ أ.د. نسرین حسن سبهي، عدد الحضور بلغ (180).

- إطلاق وتنفيذ مبادرة الهوية المهنية لعضو هيئة التدريس بجامعة جدة.



التطوير الإداري والأكاديمي



الأنشطة



- تنفيذ (21) نشاط طلابي وكان مجموع الحضور (850) طالب وطالبة في الفصل الدراسي الأول.
- تنفيذ (23) نشاط طلابي وكان مجموع الحضور (964) طالب وطالبة في الفصل الدراسي الثاني.
- المشاركة في تقديم البرنامج التحضيري للرخصة المهنية التعليمية - الاختبار العام (مبادرة رواد التعليم: معلمو ومعلمات المستقبل) بالتعاون مع وحدة الخريجين بكلية العلوم بجامعة جدة.
- تصميم وإنتاج انفوجرافيك متحرك للتقرير النهائي للبرنامج التحضيري للرخصة المهنية التعليمية - الاختبار العام (مبادرة رواد التعليم: معلمو ومعلمات المستقبل) بالتعاون مع وحدة الخريجين بكلية العلوم بجامعة جدة.
- تنفيذ (3) لقاءات تربوية وصحية وتقنية في الفصل الثاني ضمن برنامج "الاستثمار الأمثل في شهر الخير" موجهة لطلبة الدراسات العليا وأعضاء هيئة التدريس وبحضور (99 مستفيداً).

البرامج
الأكاديمية

- استحداث برنامج دبلوم الإدارة المكتبية والسكرتارية لذوي الإعاقة.
- إنهاء إجراءات استحداث برنامج دبلوم تحليل السلوك التطبيقي.

الجودة



- المشاركة في تقديم البرنامج التحضيري للرخصة المهنية التعليمية - الاختبار العام (مبادرة رواد التعليم: معلمو ومعلمات المستقبل) بالتعاون مع وحدة الخريجين بكلية العلوم بجامعة جدة.
- تنفيذ (20) لقاء مع منسقي جودة البرامج الأكاديمية خلال العام.
- تصميم وإنتاج عدد (5) فيديوهات توضح كيفية إعداد القياس غير المباشر لمخرجات تعلم المقررات لأعضاء هيئة التدريس.
- إصدار أدلة مشروع تطوير وتجويد المخرجات البحثية عدد (4) أدلة.
- إصدار دليل المصفوفات البحثية للأقسام العلمية، والأبحاث البينية.
- تحديث دليل ضمان الجودة لبرامج الدراسات العليا بكلية التربية (النسخة الثالثة).
- مشاركة عدد (2) من أعضاء لجنة ضمان الجودة وتحقيق رؤية الجامعة بكلية التربية في لجنة للمراجعة الفنية لتوصيفات البرامج للخطط المطورة بوكالة جامعة جدة للشؤون الأكاديمية والتطوير.
- تنفيذ (9) لقاءات مع منسقي جودة البرامج الأكاديمية في الفصل الأول.
- تنفيذ (12) لقاء مع منسقي جودة البرامج الأكاديمية في الفصل الثاني.

- تنفيذ (7) لقاءات داعمة لأعضاء هيئة التدريس بالأقسام العلمية لتقديم حلول للعقبات التي يواجهها أعضاء هيئة التدريس في قياس مخرجات التعلم للمقرر الدراسي، وإعداد ملف المادة، وتسمية الملفات، تجميع ملفات الاعتماد البرامجي في الفصل الثاني.
- تحديث توصيف برنامج ماجستير التربية الخاصة وعدد (43) مقرر من مقررات البرنامج.
- تحديث جميع توصيفات المقررات الدراسية الخاصة ببرنامج ماجستير القيادة التربوية.
- تحديث مخرجات التعلم لبرنامج ماجستير القيادة التربوية.
- تحديث مخرجات التعلم لبرنامج ماجستير أصول التربية ومساربه (الأصول الإسلامية للتربية، التربية الدولية المقارنة).

البحث والابتكار



- مناقشة (74) رسالة ماجستير لطلبة الدراسات العليا في شتى التخصصات التعليمية والتربوية.
- إطلاق برنامج الاستشارات البحثية الافتراضي بمشاركة عدد (٢٥) مستشاراً من أعضاء هيئة التدريس.
- إتمام برنامج باحث (6): زاد الباحث، عدد (13) لقاء، بعدد حضور (1583) مستفيد.
- عقد اللقاء التعريفي حضورياً بقاعة الجوهرة وبحضور عدد (71) طالب وطالبة.
- إطلاق أدلة مشروع تطوير المخرجات البحثية، عدد (4) أدلة إرشادية.
- عقد لقاءات تعريفية بأدلة تجويد المخرجات البحثية للأقسام العلمية.
- استحداث عدد (4) نماذج تنظيمية لإجراءات الدراسات العليا.
- إتمام إجراءات انتهاء ابتعاث عدد (11) خريج ابتعاث.
- تدشين فرع الجمعية السعودية للعلوم التربوية (جستن).
- عقد اللقاء التعريفي لطلبة الدراسات العليا.
- تشكيل لجنة العمل على تحديث دليل كتابة الرسائل العلمية.
- إصدار أدلة مشروع تطوير وتجويد المخرجات البحثية عدد (4) أدلة.
- إصدار دليل المصفوفات البحثية للأقسام العلمية، والأبحاث البينية.
- عقد لقاءات تعريفية بأدلة تطوير وتجويد المخرجات البحثية عدد (5) لقاءات للأقسام وللطالبة.
- إنهاء إجراءات استحداث برنامج دبلوم تحليل السلوك التطبيقي.
- استحداث نماذج تنظيمية لإجراءات الدراسات العليا (عدد 18 نموذج).
- تحديث نماذج مجالس الأقسام والكلية المتعلقة بشؤون الدراسات العليا.
- استحداث نماذج متابعة المبتعثين.
- متابعة ودعم المبتعثين عدد (19) مبتعث و مبعثه.
- عقد (2) لقاء مفتوحة مع طلبة الدراسات العليا.
- إنشاء منصة الإنتاج العلمي لأعضاء هيئة التدريس ومتابعة تحديثها.
- الموافقة على حضور مؤتمرات وورش عمل وبرامج تدريبية داخلية وخارجية لعدد (8) أعضاء هيئة تدريس بالكلية.



قائمة أبحاث التميز في مجالات ذات تصنيف عالي (2/1)

تاريخ النشر	مجلة النشر	البحث	اسم عضو هيئة التدريس	
2024	PeerJ Computer Scienc	Predicting student success in MOOCs: a comprehensive analysis using machine learning models	د. حسام عبد الحميد عيد الذبياني	1
2024	Child: Care, Health and Development	Implications and Identification of Specific Learning Disability Using Weighted Ensemble Learning Model	إ.د. فارس حسين محمد القحطاني	2
2024	Child: Care, Health and Development	Implications and Identification of Specific Learning Disability Using Weighted Ensemble Learning Model	إ.د. سلطان سعيد عبد الله الزهراني	3
2025	INNOVATIONS IN EDUCATION AND TEACHING INTERNATIONAL	Blended learning and the universal design for learning: Practical implications and students' perceptions	د. نهى فهد حماد الطويرقي	4
2025	Journal od Cleaner Production	Saudi Arabia's shifts towards green and sustainable Logistics: Bibliometric and machine learning-based insights and forecasts	إ.د. عبد الرحمن محمد موسى الزهراني	5
2025	Journal od Cleaner Production	Saudi Arabia's shifts towards green and sustainable Logistics: Bibliometric and machine learning-based insights and forecasts	إ.د. طلال محمد علي آل عوض الأسمرعي	6
2025	Education and Information Technologies	Comprehensive Analysis of AI Adoption, Implementation Strategies, and Challenges in Higher Education Across the Middle East and North Africa (MENA) Region	إ.د. عبد الرحمن محمد موسى الزهراني	7



قائمة أبحاث التميز في مجالات ذات تصنيف عالي (2/2)

تاريخ النشر	مجلة النشر	البحث	اسم عضو هيئة التدريس	
2025	Education and Information Technologies	Comprehensive Analysis of AI Adoption, Implementation Strategies, and Challenges in Higher Education Across the Middle East and North Africa (MENA) Region.	ا.د. طلال محمد علي آل عوض الأسمرى	8
2025	SAGE Open	Exploring the Impact of Artificial Intelligence Chatbots on Human Connection and Emotional Support Among Higher Education Students.	ا.د. عبد الرحمن محمد موسى الزهراني	9
2025	INNOVATIONS IN EDUCATION AND TEACHING INTERNATIONAL	Blended learning and the universal design for learning: Practical implications and students' perceptions	د. نهى فهد حماد الطويرقي	10
2024	Child: Care, Health and Development	Implications and Identification of Specific Learning Disability Using Weighted Ensemble Learning Model	ا.د. فارس حسين محمد القحطاني	11
2025	Child: Care, Health and Development	Implications and Identification of Specific Learning Disability Using Weighted Ensemble Learning Model	ا.د. سلطان سعيد عبد الله الزهراني	12
2025	International Journal of Language & Communication Disorders	Culturally Responsive Practices Among Speech–Language Pathologists in Saudi Arabia: Knowledge, Skills, Training Experiences and Attitudes	د. محمد عبد العزيز مناور البديري	13

النشر والطباعة



تاريخ النشر	اسم النشر	عنوان الكتاب	اسم عضو هيئة التدريس
2025	Springer Nature	The Paradigm Shift from a Linear Economy to a Smart Circular Economy	د. ماجد غرم الله فرحه الزهراني
Evaluation of the Content of Computer and Information Technology Courses for the Middle School Level on the "Madrasati" Platform According to SCORM Standards			عنوان الفصل

الترقيات
العلمية

القسم العلمي	الدرجة العلمية	عضو هيئة التدريس
تقنيات وتصميم التعليم	أستاذ مشارك	د. نهى فهد حماد الطويرقي
	أستاذ	أ.د. طلال محمد علي آل عوض الاسمري
	أستاذ مشارك	د. العنود إبراهيم سليمان السحيم
	أستاذ مشارك	د. ايمان فهد فايز الشريف
التربية الخاصة	أستاذ	أ.د. سعد يحي علي آل عذبة
	أستاذ مشارك	د. محمد عدنان عبد الله بخاري
	أستاذ مشارك	د. محمد عبد العزيز مناور البحيري
	أستاذ مشارك	د. تركي سماح احمد الزهراني
	أستاذ مشارك	د. سلوى مصطفى محمد خشيم
	أستاذ	أ.د. فارس حسين محمد القحطاني
	أستاذ	أ.د. سلطان سعيد عبد الله الزهراني
القيادة والسياسات التربوية	أستاذ	أ.د. عبد الرحمن بن بريك العليان
	أستاذ	أ.د. فايزه عادل أحمد غنيم
	أستاذ مشارك	د. فاطمة يحي سعيد عسيري

تاريخ المشاركة	اسم عضو هيئة التدريس
1447/02	د. عيسى عقال حصن المزروعى
1446/11	د. سعد ظافر غرم الشهري
1446/09	أ.د. سلطان سعيد عبد الله الزهراني
1446/08	أ.د. فارس حسين محمد القحطاني

مشاركات أعضاء
هيئة التدريس في
المؤتمرات
الدولية

المسؤولية المجتمعية والتطوع



- تنفيذ فعالية يوم التأسيس بوجودكم أعلى.
- إطلاق مبادرة (معاً لنفطر صائماً) وعدد المشاركين (35).
- تنفيذ مبادرة (نرسم مستقبل) وعدد المشاركين (30).
- تنفيذ مبادرة (لنكرم كبيرنا) وعدد المشاركين (47).
- تنفيذ مبادرة (قطرة ندى) وعدد المشاركين (16).
- تنفيذ فعالية (البحث عن المعلومات والانتفاع بها باستخدام أدوات الذكاء الاصطناعي).
- تنفيذ برنامج اضاءات تربوية نحو مجتمع واعي ومثقف.
- تنفيذ ملتقى الدعم المجتمعي (نحن معك).
- تنفيذ ندوة تقرير المصير للأشخاص ذوي الإعاقة.
- تنفيذ مبادرة (لنجعل كليتنا خضراء).
- تنفيذ مبادرة (يوم سعيد).

- تنفيذ مبادرة (سقيا الخير).
- تنفيذ مبادرة (معاً لنفطر صائماً).
- تنفيذ مبادرة (فرحة عيد) وعدد المشاركين (21).
- تنفيذ مبادرة (قائدات المستقبل).
- تنفيذ (ملتقى الطفولة الابداعي).
- تنفيذ مبادرة (نحن بجانبك).
- إطلاق وتنفيذ مشروع (مجتمع جدة آمن ومزهر).
- إطلاق وتنفيذ مبادرة (مواطن فعال لمجتمع حيوي).
- تنفيذ فعالية (القيادة والرؤية 2030).
- تنفيذ دورة (استراتيجيات التعليم الإلكتروني في الواقع التعليمي).
- تنفيذ دورة (الوصول الرقمي الأمثل إلى المعرفة).

المبادرات النوعية



- افتتاح وإطلاق عيادة التشخيص السيكو متري للقدرة العقلية بالتعاون مع الإدارة الطبية بالجامعة.
- إطلاق أكاديمية التنمية البشرية (بيت خبرة تخصصي للكلية).
- المساهمة في إنشاء مركز جامعة جدة لأبحاث وخدمات ذوي الإعاقة.
- إطلاق وتنفيذ مشروع (مجتمع جدة آمن ومزهر).
- إطلاق وتنفيذ مبادرة (مواطن فعال لمجتمع حيوي).
- تنفيذ معرض مشروع العقل الريادي بكلية التربية.

العلاقات والتعاون الخارجي



- عقد مذكرة تعاون مشترك مع مركز الملك سلمان لأبحاث الإعاقة.
- تنفيذ ملتقى اليوم العالمي للأشخاص ذوي الإعاقة 2024م وبرعاية محافظ جدة .

جوائز التميز



- حصول موقع الكلية الإلكتروني على المركز الثالث بنسبة 98% على مستوى الجامعة لامتهاله بمعايير الجامعة.
- حصول سعادة الدكتورة ألفت صالح رزه من قسم القيادة والسياسات التربوية على المركز الأول في مسابقة (ادعم مجتمعك) لفئة أبحاث أعضاء هيئة التدريس في ملتقى تطوع بتخصصك بجامعة جدة.
- حصول كلية التربية على المركز الأول في تحقيق مؤشرات الأداء الإجرائية والتشغيلية في دورة قياس عام 2024م.
- حصول فرع جدة للجمعية السعودية للعلوم التربوية والنفسية بمقر كلية التربية بجامعة جدة على المركز الأول بجائزة جستن للتميز - مسار الفروع.
- حصول برنامج دبلوم صناعة المحتوى الرقمي على رخصة تعليم الكتروني من المركز الوطني للتعليم الالكتروني.
- حصول كلية التربية على المركز الخامس في مؤشر الأنشطة الطلابية بالفصل الدراسي الثاني من العاج الجامعي 2025م.



التقرير السنوي لكلية التربية بجامعة جدة
العام الجامعي 2024/2025
جميع الحقوق محفوظة لكلية التربية بجامعة جدة
للتواصل / COE@UJ.EDU.SA



جامعة جدة
University of Jeddah

   @uofjeddah

 info@uj.edu.sa

 www.uj.edu.sa